



สถานการณ์ โรคติดเชื้อไวรัสโคโรนา 2019 Coronavirus Disease 2019 (COVID-19)

ศูนย์บริหารสถานการณ์ โควิด-19 (ศบค.)

วันที่ 17 ธันวาคม 2563



**สถานการณ์
COVID – 19
ประจำวัน**

รายงานสถานการณ์ COVID-19 ในประเทศไทย

ข้อมูล ณ วันที่ 17 ธันวาคม 2563 โดย กรมควบคุมโรค กระทรวงสาธารณสุข

ผู้ป่วยรายใหม่วันนี้

+20 ราย

ติดเชื้อในประเทศ 0 ราย

ผู้เดินทางไม่เข้า
สถานที่กักกัน
0 ราย

สถานที่กักกัน
ที่รัฐจัดให้
20 ราย

ผู้ป่วยยืนยันสะสม

4,281 ราย

ติดเชื้อในประเทศ 2,463 ราย

ผู้เดินทางจาก
ต่างประเทศ
1,818 ราย

สถานที่กักกัน
ที่รัฐจัดให้
1,287 ราย

หายป่วยแล้ว

3,989 ราย

เพิ่มขึ้น 12 ราย

ร้อยละ (Percentage) 93.18%

เสียชีวิต

60 คน

เพิ่มขึ้น = 0 ราย

ร้อยละ (Percentage) 1.40%

ประวัติเสี่ยง

ผู้ที่เดินทางมาจากต่างประเทศ และเข้า State Quarantine
จาก อินเดีย 6 ราย สหราชอาณาจักร 3 ราย สหรัฐอาหรับเอมิเรตส์ 1 ราย
สหรัฐอเมริกา 1 ราย สวีเดน 2 ราย ฝรั่งเศส 1 ราย เยอรมัน 1 ราย
ปากีสถาน 1 ราย สวิตเซอร์แลนด์ 3 ราย และกัวเตมา 1 ราย

20 ราย

รวม 20 ราย

ภาคเหนือ
180

ภาคกลาง
950

ภาคใต้
748

ภาคตะวันออกเฉียงเหนือ
112

กรุงเทพฯ และนนทบุรี
2,291

ผู้ป่วยรักษาอยู่

232

ราย

จำนวนผู้ป่วยยืนยัน
จำแนกตามพื้นที่รักษา (ราย)



ผู้ป่วยรายใหม่ประเทศไทย วันที่ 17 ธันวาคม 2563 : 20 ราย (ยอดสะสม 4,281 ราย)

1. ผู้เดินทางมาจากต่างประเทศ คัดกรอง ณ ด่านฯ และเข้าสถานกักกันทุกประเภท (Quarantine Facilities)

ประเทศต้นทาง	เดินทางมาถึงไทย / ผู้ติดเชื้อเที่ยวบินเดียวกัน	ลักษณะผู้ติดเชื้อ	การตรวจหาเชื้อ	เข้าพัก / รพ.
อินเดีย (6 ราย) รายที่ 1,2,3,4,5,6	28 พ.ย. 63 / 2 ราย	เพศชาย อายุ 42 ปี สัญชาติอินเดีย อาชีพ นักธุรกิจ	10 ธ.ค. 63 (Day12) ผลพบเชื้อ ไม่มีอาการ	ASQ กทม./ รพ.เอกชน
	9 ธ.ค. 63	เพศชาย อายุ 33 ปี สัญชาติไทย อาชีพ พนักงานบริษัท	13 ธ.ค. 63 (Day4) ผลพบเชื้อ ไม่มีอาการ	SQ ชลบุรี/ รพ.บ้านบึง
		เพศชาย อายุ 38 ปี สัญชาติไทย อาชีพ พนักงานชุดเจาะอุโมงค์รถไฟฟ้าใต้ดิน		SQ ชลบุรี/ รพ.บางละมุง
		เพศชาย อายุ 41 ปี สัญชาติไทย อาชีพ พนักงานชุดเจาะอุโมงค์รถไฟฟ้าใต้ดิน		SQ ชลบุรี/ รพ.บางละมุง
		เพศชาย อายุ 42 ปี สัญชาติไทย อาชีพ พนักงานชุดเจาะอุโมงค์รถไฟฟ้าใต้ดิน		SQ ชลบุรี/ รพ.บางละมุง
		เพศชาย อายุ 42 ปี สัญชาติไทย อาชีพ พนักงานบริษัท		SQ ชลบุรี/ รพ.บ้านบึง
สหราชอาณาจักร (3 ราย) รายที่ 7,8,9	30 พ.ย. 63 / 5 ราย	เพศชาย อายุ 60 ปี สัญชาติอังกฤษ อาชีพ ทิวเตอร์	12 ธ.ค. 63 (Day12) ผลพบเชื้อ ไม่มีอาการ	ASQ กทม./ รพ.เอกชน
	9 ธ.ค. 63 ต่อเครื่องที่กาดำร์/ 2 ราย	เพศหญิง อายุ 36 ปี สัญชาติไทย เป็นแม่บ้าน	15 ธ.ค. 63 (Day6) ผลพบเชื้อ ไม่มีอาการ	ASQ กทม./ รพ.เอกชน
		เพศหญิง อายุ 17 ปี สัญชาติอังกฤษ เป็นนักเรียน	14 ธ.ค. 63 (Day5) ผลพบเชื้อ ไม่มีอาการ	ASQ กทม./ รพ.เอกชน
สหรัฐอเมริกา (1 ราย) รายที่ 10	1 ธ.ค. 63 / 1 ราย	เพศหญิง อายุ 49 ปี สัญชาติไทย อาชีพ พนักงานทำความสะอาดในสปา	13 ธ.ค. 63 (Day12) ผลพบเชื้อ ไม่มีอาการ	SQ ชลบุรี/ รพ.บางละมุง



ผู้ป่วยรายใหม่ประเทศไทย วันที่ 17 ธันวาคม 2563 : 20 ราย (ยอดสะสม 4,281 ราย)

1. ผู้เดินทางมาจากต่างประเทศ คัดกรอง ณ ด่านฯ และเข้าสถานกักกันทุกประเภท (Quarantine Facilities) ต่อ

ประเทศต้นทาง	เดินทางมาถึงไทย / ผู้ติดเชื้อเที่ยวบินเดียวกัน	ลักษณะผู้ติดเชื้อ	การตรวจหาเชื้อ	เข้าพัก / รพ.
สหรัฐอเมริกา (1 ราย) รายที่ 11	2 ธ.ค. 63 ต่อเครื่องที่กาดาร์/ 3 ราย	ผู้ป่วยเพศหญิง อายุ 54 ปี สัญชาติไทย อาชีพ แม่ครัว	14 ธ.ค. 63 (Day12) ผลพบเชื้อ ไม่มีอาการ	ASQ กทม./ รพ.เอกชน
สวีเดน (2 ราย) รายที่ 12,13	4 ธ.ค. 63 ต่อเครื่องที่ตุรกี/ 1 ราย	เพศหญิง อายุ 37 ปี สัญชาติไทย เป็นแม่บ้าน	15 ธ.ค. 63 (Day11) ผลพบเชื้อ ไม่มีอาการ	SQ กทม. / รพ.เลิดสิน
	12 ธ.ค. 63/ 1 ราย	เพศหญิง อายุ 20 ปี สัญชาติไทย เป็นนักศึกษา	15 ธ.ค. 63 (Day3) ผลพบเชื้อ ไม่มีอาการ	SQ กทม. / รพ.เลิดสิน
ฝรั่งเศส (1 ราย) รายที่ 14	6 ธ.ค. 63 ต่อเครื่องที่กาดาร์ / 1 ราย	เพศชาย อายุ 45 ปี สัญชาติไทย อาชีพ ครูสอนดำน้ำ	14 ธ.ค. 63 (Day8) ผลพบเชื้อ ไม่มีอาการ	ASQ กทม./ รพ.เอกชน
เยอรมัน (1 ราย) รายที่ 15	8 ธ.ค. 63 ต่อเครื่องที่กาดาร์	เพศชาย อายุ 79 ปี สัญชาติเยอรมัน	13 ธ.ค. 63 (Day5) ผลพบเชื้อ ไม่มีอาการ	ASQ กทม./ รพ.เอกชน
ปากีสถาน (1 ราย) รายที่ 16	9 ธ.ค. 63 ต่อเครื่องที่สหรัฐอเมริกาที่อัมสเตอร์ดัม/ 1 ราย	เพศชาย อายุ 30 ปี สัญชาติปากีสถาน อาชีพ Animator	14 ธ.ค. 63 (Day5) ผลพบเชื้อ ไม่มีอาการ	ASQ กทม./ รพ.เอกชน
สวิตเซอร์แลนด์ (3 ราย) รายที่ 17,18,19	11 ธ.ค. 63 (มาจากเที่ยวบินเดียวกัน)	เพศหญิง อายุ 73 ปี สัญชาติไทย เป็นแม่บ้าน	14 ธ.ค. 63 (Day3) ผลพบเชื้อ ไม่มีอาการ	ALQ ชลบุรี/ รพ.บางละมุง
		เพศชาย อายุ 75 ปี สัญชาติเนเธอร์แลนด์ อาชีพ เกษียณ		
	12 ธ.ค. 63	เพศหญิง อายุ 50 ปี สัญชาติไทย เป็นแม่บ้าน	15 ธ.ค. 63 (Day3) ผลพบเชื้อ ไม่มีอาการ	ASQ กทม./ รพ.เอกชน
คูเวต (1 ราย) รายที่ 20	15 ธ.ค. 63	เพศชาย อายุ 31 ปี สัญชาติไทย อาชีพ พนักงานนวด	15 ธ.ค. 63 (Day0) ผลพบเชื้อ ไม่มีอาการ	PUI ตำนสุวรรณภูมิ/ รพ.สมุทรปราการ



สถานการณ์ COVID-19 ทั่วโลก 216 ประเทศ 2 เขตบริหารพิเศษ 2 เรือสำราญ

Confirmed 74,526,806
+714,908

Severe 107,525
-10,352 (0.1%)

Recovered 52,363,010
+545,686 (70.3%)

Deaths 1,655,044
+13,446 (2.2%)

PLACES		CONFIRMED	NEW CASES	DEATHS	ACTIVE CASES	PLACES		CONFIRMED	NEW CASES	DEATHS	ACTIVE CASES
1	USA	17,392,618	246,996	314,577(3,486)	6,907,306	11	Colombia	1,456,599	11,953	39,560(204)	80,873
2	India	9,951,072	18,164	144,487(357)	317,442	12	Germany	1,407,487	28,969	24,441(749)	358,046
3	Brazil	7,042,695	68,437	183,822(968)	726,190	13	Mexico	1,277,499	11,228	115,769(801)	216,057
4	Russia	2,734,454	26,509	48,564(596)	509,790	14	Poland	1,159,901	12,454	23,914(605)	243,337
5	France	2,409,062	17,615	59,361(289)	2,169,390	15	Iran	1,131,077	7,603	52,883(213)	233,764
6	Turkey	1,928,165	29,718	17,121(240)	219,931	16	Peru	989,457	1,782	36,858(41)	28,479
7	UK	1,913,277	25,161	65,520(612)	N/A	17	Ukraine	919,704	10,622	15,744(264)	368,543
8	Italy	1,888,144	17,572	66,537(680)	645,706	18	South Africa	883,687	10,008	23,827(166)	85,275
9	Spain	1,782,566	11,078	48,596(195)	N/A	19	Netherlands	639,746	11,169	10,246(78)	N/A
10	Argentina	1,517,046	6,843	41,365(161)	127,767	20	Indonesia	636,154	6,725	19,248(137)	94,922

152. Thailand 4,281 (+20) cases 60 Deaths

(ข้อมูล ณ 17 ธันวาคม 2563 เวลา 10.00 น.)

ที่มา : worldometers



สถานการณ์ COVID-19 ทั่วโลก 216 ประเทศ 2 เขตบริหารพิเศษ 2 เรือสำราญ

PLACES		CONFIRMED	NEW CASES	DEATHS	ACTIVE CASES
21	Belgium	611,422	2,211	18,178(124)	551,271
22	Czechia	594,148	7,889	9,882(54)	67,480
23	Iraq	578,916	1,553	12,636(22)	52,875
24	Chile	576,731	1,402	15,959(10)	10,920
25	Romania	571,749	5,991	13,862(164)	88,388
26	Bangladesh	495,841	1,632	7,156(27)	59,334
27	Canada	481,630	6,416	13,799(140)	75,885
28	Philippines	452,988	1,156	8,833(21)	24,873
29	Pakistan	445,977	2,731	9,010(105)	48,369
30	Morocco	406,970	3,351	6,749(38)	33,386
31	Switzerland	394,453	5,625	6,379(113)	76,574
32	Israel	365,042	4,412	3,034(20)	20,792
33	Saudi Arabia	360,335	180	6,080(11)	3,063
34	Portugal	358,296	4,720	5,815(82)	68,762
35	Sweden	348,585	0	7,802(26)	N/A

PLACES		CONFIRMED	NEW CASES	DEATHS	ACTIVE CASES
36	Austria	330,343	2,664	4,764(116)	34,537
37	Hungary	288,567	2,804	7,381(144)	197,246
38	Serbia	282,601	5,353	2,482(49)	248,583
39	Jordan	267,585	2,561	3,465(28)	33,846
40	Nepal	250,916	736	1,743(13)	10,604
41	Ecuador	203,461	1,105	13,915(19)	11,595
42	Panama	199,947	2,960	3,439(28)	29,908
43	Georgia	198,387	3,487	1,922(39)	29,184
44	UAE	188,545	1,278	626(4)	22,170
45	Azerbaijan	187,336	4,077	2,050(43)	62,427
46	Bulgaria	186,246	1,959	6,196(191)	89,540
47	Japan	184,042	2,172	2,688(45)	25,807
48	Croatia	183,045	3,327	2,870(92)	22,402
49	Belarus	165,897	1,838	1,291(9)	21,233
50	Dominican Republic	156,585	788	2,372(5)	32,225

(ข้อมูล ณ 17 ธันวาคม 2563 เวลา 10.00 น.)

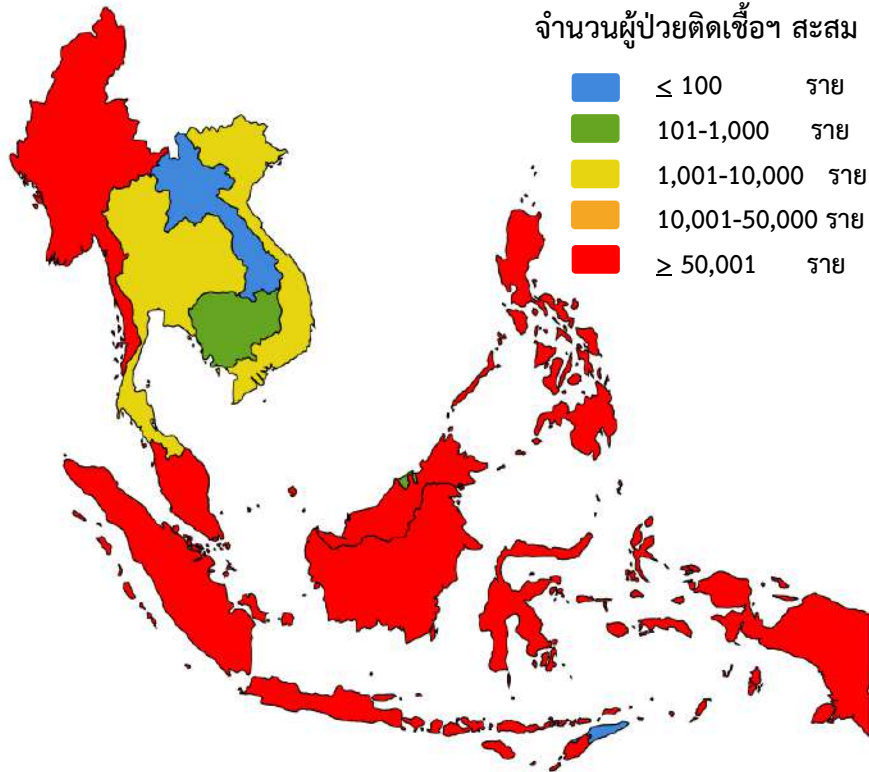
ที่มา : worldometers



สถานการณ์ COVID-19 ประเทศในทวีปเอเชีย

ประเทศในเอเชียพบผู้ป่วยอย่างต่อเนื่อง ได้แก่

อินเดีย อินโดนีเซีย ปากีสถาน ญี่ปุ่น บังคลาเทศ ฟิลิปปินส์ เมียนมา

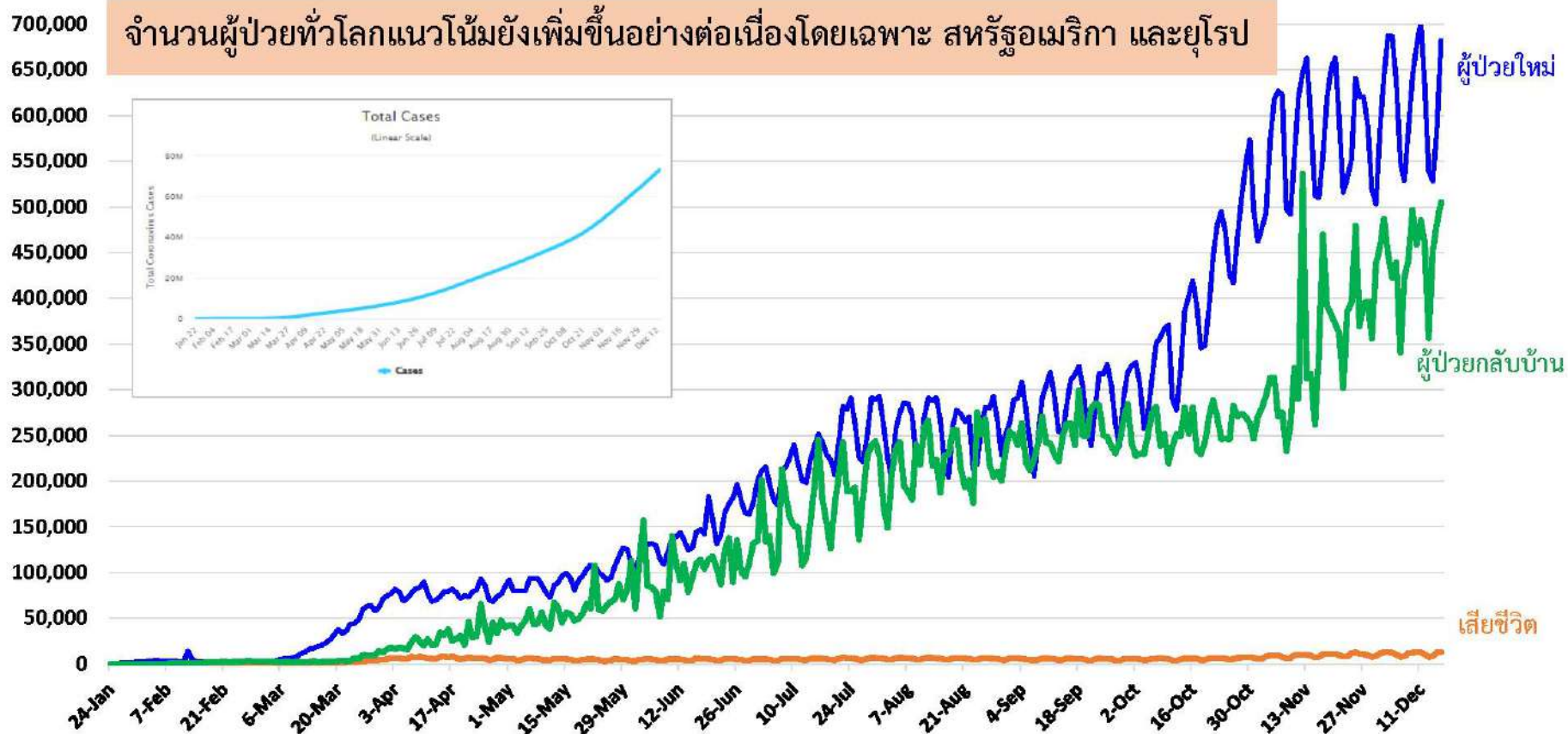


	PLACES	CONFIRMED	NEW CASES	DEATHS	ACTIVE CASES
2	India	9,951,072	18,164	144,487(357)	317,442
20	Indonesia	636,154	6,725	19,248(137)	94,922
26	Bangladesh	495,841	1,632	7,156(27)	59,334
28	Philippines	452,988	1,156	8,833(21)	24,873
29	Pakistan	445,977	2,731	9,010(105)	48,369
47	Japan	184,042	2,172	2,688(45)	25,807
69	Myanmar	111,900	1,233	2,346(27)	19,101
79	Malaysia	87,913	1,295	429(7)	14,751
86	Singapore	58,353	12	29	86
90	S. Korea	46,453	1,075	634(12)	12,209
152	Thailand	4,281	20	60	232
169	Vietnam	1,405	0	35	118
189	Cambodia	362	0	0	43
196	Brunei	152	0	3	1
204	Laos	41	0	0	5



สถานการณ์ COVID-19 ทั่วโลก จำแนกตาม ผู้ป่วยรายใหม่ ผู้ป่วยกลับบ้าน เสียชีวิต

ข้อมูล 22 มกราคม - 17 ธันวาคม 2563



บทสรุปสถานการณ์ COVID-19

1. สถานการณ์ COVID-19 ทั่วโลก มีผู้ติดเชื้อเพิ่มขึ้นต่อเนื่อง มีแนวโน้มเริ่มคงที่ ทำให้พบผู้เดินทางเข้าประเทศตรวจพบการติดเชื้อโควิด-19 อย่างต่อเนื่อง ขณะรับการกักตัว ในสถานกักกันที่ทางราชการกำหนด
2. สถานการณ์ COVID-19 ในเอเชีย พบมีการระบาดอย่างต่อเนื่องในประเทศญี่ปุ่น อินโดนีเซีย และประเทศเพื่อนบ้าน ได้แก่ มาเลเซีย และเมียนมา ทำให้มีผู้ติดเชื้อภายในประเทศไทยประปราย จากผู้ลักลอบเข้าประเทศทางพรมแดนธรรมชาติ



**ประชุม ศบค.
ครั้งที่**

15/2563



มาตรการด้านสาธารณสุขตามแนวชายแดน

- ความก้าวหน้ากรณีผู้ป่วยโรคโควิด-19 ที่เกี่ยวข้องกับ จ.ท่าขี้เหล็ก ประเทศเมียนมา



สรุปจำนวนผู้ติดเชื้อโควิด-19 ที่เกี่ยวข้องกับ จ.ท่าซี้เหล็ก ประเทศเมียนมา ณ วันที่ 17 ธันวาคม 2563

วันที่	28 พ.ย. – 6 ธ.ค.	7 ธ.ค.	8 ธ.ค.	9 ธ.ค.	10 ธ.ค.	11 ธ.ค.	12 ธ.ค.	13 ธ.ค.	14 ธ.ค.	15 ธ.ค.	16 ธ.ค.	17 ธ.ค.	รวม (ราย)
เชียงใหม่	5												5
เชียงราย	11	15	1	7		3		9	6		3		55 (48)
พะเยา	1												1
กทม.	3												3
พิจิตร	1												1
ราชบุรี	1												1
สิงห์บุรี	1												1
รวม	23	15	1	7	0	3	0	9	6	0	3	0	67

หมายเหตุ: 2 ใน 67 ราย ติดเชื้อในประเทศไทย (เชียงราย สิงห์บุรี)
48 ใน 67 ราย ตรวจพบใน Local Quarantine (LQ)
 รักษาหาย กลับบ้านรวม 27 ราย

❖ สัปดาห์ที่ผ่านมา พบผู้ป่วยเฉพาะในสถานที่กักกันที่ทางราชการกำหนด
 และพบเฉพาะในจังหวัดเชียงราย โดยไม่พบผู้ป่วยจากการลักลอบเข้าประเทศ

มาตรการป้องกันควบคุมโรค สำหรับผู้เดินทางจากประเทศเมียนมา

มาตรการ	การดำเนินงาน	ผู้รับผิดชอบ
1. ด่าน	<ul style="list-style-type: none">- ตรวจสอบประวัติการป่วย สถานที่เสี่ยง อาชีพ- เฝ้าระวัง คัดกรองกลุ่มเสี่ยง เช่นพนักงานขับรถ- กำหนดมาตรการขนส่งสินค้า เพื่อป้องกันการแพร่เชื้อจากพนักงานขับรถต่างชาติ	สตม. ก.คมนาคม ก.สาธารณสุข
2. ช่องทางธรรมชาติ	<ul style="list-style-type: none">- ตั้งจุดตรวจตลอด 24 ชั่วโมง ในหมู่บ้านที่มีช่องทางเข้าออกที่เป็นช่องทางธรรมชาติ- เพิ่มความเข้มข้นในการตรวจจับผู้ลักลอบเข้าเมือง	ส.ตำรวจแห่งชาติ ก.กลาโหม
3. การเฝ้าระวังโรค ในระบบขนส่งสาธารณะ	<ul style="list-style-type: none">- เฝ้าระวังตรวจสอบผู้เดินทางที่มาจากเมียนมา ณ จุดสถานีขนส่ง สนามบิน ท่ารถ- จัดทำมาตรการทำความสะอาดเมื่อถึงที่หมายทุกครั้ง- จัดทำระบบลงทะเบียนผู้โดยสาร (ชื่อ เบอร์ติดต่อ ที่หมาย) สำหรับขนส่งสาธารณะทุกประเภท	ก.คมนาคม ก.มหาดไทย
4. เฝ้าระวังโรคในสถาน บริการสาธารณสุข โรงพยาบาล คลินิก	<ul style="list-style-type: none">- แจ้งโรงพยาบาลทั้งรัฐและเอกชน คลินิก ร้านขายยา ให้เฝ้าระวังผู้สงสัยติดเชื้อ โควิด-19 และซักประวัติการเดินทางจากเมียนมา ส่งต่อเข้ารับการตรวจ- ให้โรงพยาบาลทุกแห่งเปิดบริการ ARI Clinic- เตรียมหน่วยปฏิบัติการสอบสวนควบคุมโรค (CDCU)- การสอบสวน ค้นหาผู้สัมผัสในกลุ่มเสี่ยงให้มากที่สุด และตรงเป้าหมาย	ก.สาธารณสุข

มาตรการในการป้องกันควบคุมโรค สำหรับผู้เดินทางจากประเทศเมียนมา

มาตรการ	การดำเนินงาน	ผู้รับผิดชอบ
5. ฝ้าระวัง ค้นหาในชุมชน สถานที่พัก สถานบันเทิง	<ul style="list-style-type: none"> - ตรวจสอบผู้เข้าพัก กรณีสงสัยเดินทางจากประเทศเมียนมาให้ทำระบบแจ้งหน่วยงานที่เกี่ยวข้อง - ตรวจสอบและค้นหาผู้เดินทางจากเมียนมา ในชุมชน โดย กำนัน ผู้ใหญ่บ้าน อสม. อบต. - สุ่มตรวจพนักงานในสถานบันเทิง พนักงานขับรถ แรงงานต่างด้าวที่เดินทางเข้าไทย ในช่วง 1 - 2 เดือน 	ก.มหาดไทย ก.สาธารณสุข
6. มาตรการสถานที่ชุมนุมชน สถานประกอบการต่างๆ	<ul style="list-style-type: none"> - เจ้าของสถานประกอบการทุกแห่งลงทะเบียนไทยชนะ ตรวจสอบระบบระบายอากาศ ทำความสะอาดพื้นผิวอย่างสม่ำเสมอ - ตรวจสอบการดำเนินงานตามมาตรการ เป็นประจำ 	ทุกกระทรวง ก.มหาดไทย และ ก.สาธารณสุข ติดตาม
7. มาตรการป้องกันโรคส่วนบุคคล	<ul style="list-style-type: none"> - สื่อสารประชาสัมพันธ์ สร้างความตระหนักในมาตรการป้องกันโรคส่วนบุคคล สวมหน้ากากอนามัย ล้างมือ เว้นระยะห่างทางสังคม ลงทะเบียนไทยชนะ 	ทุกกระทรวง
8. อื่นๆ	<ul style="list-style-type: none"> - เตรียมสถานที่กักกัน ให้มีพร้อมรับและเพียงพอ - สื่อสารให้ผู้เดินทางมาจากช่องทางธรรมชาติ ตั้งแต่ 1 พ.ย.63 รายงานตัวในพื้นที่จังหวัดจัดระบบการรายงาน ส่งต่อเพื่อตรวจหาเชื้อ 	ก.มหาดไทย

กรณีการจัดคอนเสิร์ต "บิกเมาน์เทน" จ.นครราชสีมา วันที่ 12 - 13 ธันวาคม 2563

- ผู้จัดงานได้เสนอแผนป้องกันโรค และได้รับอนุญาตจากจังหวัดให้จัดคอนเสิร์ตได้
- สาธารณสุขจังหวัด ติดตามการจัดงานของผู้จัดงาน และการปฏิบัติของผู้ชม พบว่ามีผู้ชมแออัดมาก ไม่เว้นระยะห่าง ไม่สวมหน้ากากผ้า/หน้ากากอนามัย ผู้ชมจำนวนมากดื่มเครื่องดื่มแอลกอฮอล์ทำให้มีโอกาสเสี่ยงต่อการแพร่โรคได้ ซึ่งไม่เป็นไปตามแผนป้องกันโรคที่เสนอ
- จนท. ได้แจ้งให้แก้ไขสถานการณ์ ผู้จัดงานเสนอแผนป้องกันโรคแบบเดิม ซึ่งไม่สามารถลดความแออัดได้ ตามมาตรการป้องกันโรคที่กำหนด
- จังหวัดมีคำสั่งให้ปิดสถานที่จัดคอนเสิร์ต



มาตรการป้องกันควบคุมโรคติดเชื้อไวรัสโคโรนา 2019 ในช่วงเทศกาลปีใหม่ 2564

- ✓ จากสถานการณ์โรคโควิด-19 ในประเทศไทย ยังไม่พบการระบาดของโรคภายในประเทศ ทั้งนี้ การจัดงานรื่นเริง คอนเสิร์ต ดนตรี นาฏศิลป์ การแสดง เพื่อการเฉลิมฉลองในช่วงเทศกาลปีใหม่ สามารถจัดงานได้ โดยผู้จัดงานและผู้ร่วมงาน ควรปฏิบัติตามมาตรการป้องกันโรคอย่างเคร่งครัด



มาตรการเน้นย้ำเพื่อป้องกันควบคุมโรคติดเชื้อไวรัสโคโรนา 2019 ในช่วงเทศกาลปีใหม่ 2564

1. ให้ผู้จัดคอนเสิร์ต ดนตรี นาฏศิลป์ การแสดง เพื่อการเฉลิมฉลองในช่วงเทศกาลปีใหม่ ในพื้นที่สาธารณะ สถานที่โล่งแจ้ง พื้นที่ไม่มีโครงสร้างที่นั่ง หรือไม่สามารถจัดที่นั่งได้ เป็นการปกติ ปฏิบัติตามมาตรการป้องกันควบคุมโรคโควิด-19 ดังนี้

ควบคุมจำนวนผู้ชม ผู้ร่วมกิจกรรมมิให้แออัด

- จำกัดจำนวนผู้ชม ผู้ร่วมกิจกรรม โดยคิดเกณฑ์พื้นที่ของผู้ชม ไม่เกิน 50% ของพื้นที่จัดงานทั้งหมด และกำหนดพื้นที่ต่อจำนวนผู้ชม ให้ไม่น้อยกว่า 1 ตารางเมตร/คน
- จัดแบ่งพื้นที่สำหรับผู้ร่วมงานชมการแสดง เป็นกลุ่มย่อย และกำหนดให้มีพื้นที่ทางเดินภายในงานที่เพียงพอ

2. ให้จังหวัดควบคุม กำกับ การจัดงานรื่นเริง คอนเสิร์ต ดนตรี นาฏศิลป์ การแสดง เพื่อการเฉลิมฉลองในช่วงเทศกาลปีใหม่ ในพื้นที่ ให้เป็นไปตามมาตรการป้องกันควบคุมโรคโควิด-19

ตรวจสอบ กำกับ ติดตามการจัดงาน/กิจกรรม

- เชิญผู้จัดงานเสนอแผนการจัดงาน และมาตรการป้องกันควบคุมโรคที่สามารถปฏิบัติได้จริง ต่อคณะกรรมการโรคติดต่อจังหวัด/กทม. พร้อมทั้งตรวจสอบวิธีปฏิบัติตามแผนการจัดงานก่อน
- จัดให้มีเจ้าพนักงานควบคุมโรค บูรณาการงานร่วมกับหน่วยงานที่เกี่ยวข้อง ตรวจสอบ ติดตาม กำกับการจัดงานให้เป็นไปตามมาตรการป้องกันควบคุมโรค ที่กำหนดตามแผนการจัดงาน

มาตรการเน้นย้ำเพื่อป้องกันควบคุมโรคติดเชื้อไวรัสโคโรนา 2019 ในช่วงเทศกาลปีใหม่ 2564

▶ ตัวอย่างการจัดที่นั่ง จุดยืนสำหรับผู้ชมที่เหมาะสม



- จัดให้มีจุดยืน จุดที่นั่ง ชัดเจน
- แบ่งผู้ชมเป็นกลุ่มย่อยโซน
- ช่องทางเข้า เพียงพอต่อผู้ชมจำนวนมาก เข้าออกตามโซน
- จัดให้มีระบบลงทะเบียนผู้ชม ผู้ร่วมกิจกรรม ก่อนเข้างาน
- กำกับการสวมหน้ากากผ้า หน้ากากอนามัยตลอดการชม

▶ ตัวอย่างรูปแบบงานที่เสี่ยงต่อการแพร่โรค

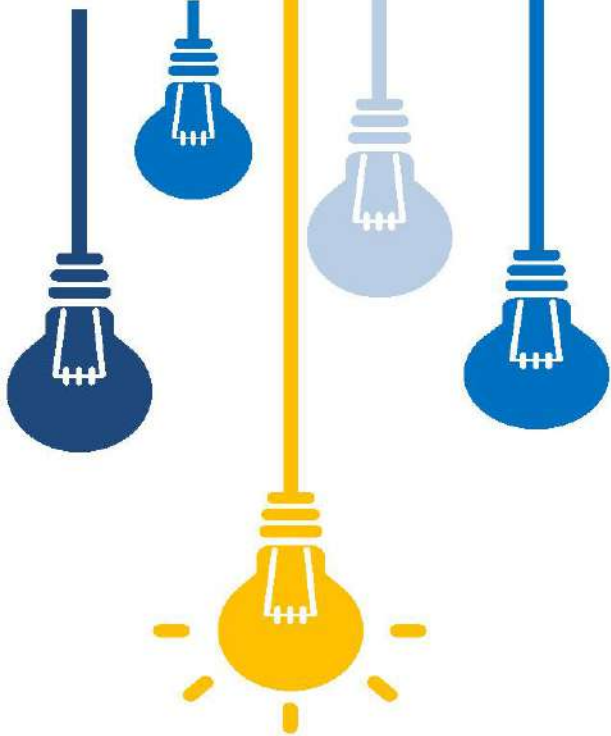


- ไม่กำหนดพื้นที่ ไม่กั้นบริเวณสำหรับผู้ชม ผู้ร่วมกิจกรรม เป็นกลุ่มย่อย
- ไม่มีการลงทะเบียนผู้ชม ผู้ร่วมกิจกรรม ล่วงหน้า
- ไม่กำกับให้ผู้ชม ผู้ร่วมกิจกรรม สวมหน้ากากผ้า หน้ากากอนามัย ดังนั้น ผู้จัดงานควรประกาศให้ผู้ชมปฏิบัติตาม มาตรการป้องกันโรคเป็นระยะ

วาระที่ 3.3 ความคืบหน้าการพัฒนาและผลิตวัคซีนโรคโควิด - 19

การพัฒนาวัคซีนป้องกันโรค COVID-19; ของโลกและของประเทศไทย

Update 14 December 2020



การประกาศผลในการทดลองวัคซีนระยะที่ 3

- บริษัทไฟเซอร์ (Pfizer) ร่วมกับบริษัท BioNTech ประกาศผลการทดสอบวัคซีนที่มีประสิทธิภาพ (Efficacy) 95% และได้รับการขึ้นทะเบียนให้ใช้แบบฉุกเฉิน (EUA) ที่ประเทศ UK และ USA
- บริษัท Moderna ประกาศผล Efficacy 94.5% และกำลังยื่นขอขึ้นทะเบียนใน USA
- บริษัท AstraZeneca ประกาศผล Efficacy 62-90% และกำลังยื่นขอขึ้นทะเบียนในประเทศ UK
- วัคซีน Sputnik V ของรัสเซียประกาศผล Efficacy 92% ได้รับ EUA ในรัสเซียตั้งแต่สิงหาคม
- วัคซีนของจีน Sinopharm ประกาศผลเบื้องต้นว่าวัคซีน Efficacy 84% ได้รับ EUA ไปก่อนหน้าแล้วตั้งแต่ กันยายน
- คาดว่าจะมีวัคซีนในเฟส 3 ของจีน (Sinovac) และของบริษัท Johnson & Johnson ที่จะประกาศผลในราวปลาย ธ.ค หรือ กลาง ม.ค





* ข้อมูล Efficacy ของวัคซีนทุกตัวเป็นข้อมูลเบื้องต้น 3 เดือน ดังนั้น วัคซีนทุกตัวยังต้องเก็บข้อมูลเพิ่มเติมเพื่อติดตามว่า Efficacy จะมีแนวโน้มลดลงหรือไม่เมื่อเวลาติดตามเก็บข้อมูลนานขึ้นเป็น 6-12 เดือน

เป้าหมายการจัดหาวัคซีน COVID-19 ปี 2564

- แผนการจัดหาครอบคลุมประชากรประมาณ 50% (33 ล้านคน)
 - จาก Bilateral Agreement (Advance Market Commitment) 30%
 - AMC with AstraZeneca 20% (26 ล้านโดส) ได้ดำเนินการแล้ว คาดหมายว่าจะได้รับวัคซีนประมาณไม่เกินกลางปี 2564
 - Other Bilateral Agreement 10 % อยู่ระหว่างการพิจารณาเงื่อนไขและเจรจาต่อรอง
 - จาก COVAX Facility 20% อยู่ระหว่างการพิจารณาเงื่อนไขและเจรจาต่อรอง
- การวิจัยวัคซีนในประเทศ ยังคงให้การสนับสนุนต่อเพื่อการพัฒนาศักยภาพนักวิจัยไทย สร้างความมั่นคงในระยะยาว และเป็นการเพิ่มโอกาสการเข้าถึงวัคซีนที่จะผลิตได้โดยคนไทย เป้าหมายให้สามารถวิจัยในคนถึงระยะที่ 2 และผลิตได้ในราวปลายปี 2564 หรือต้นปี 2565

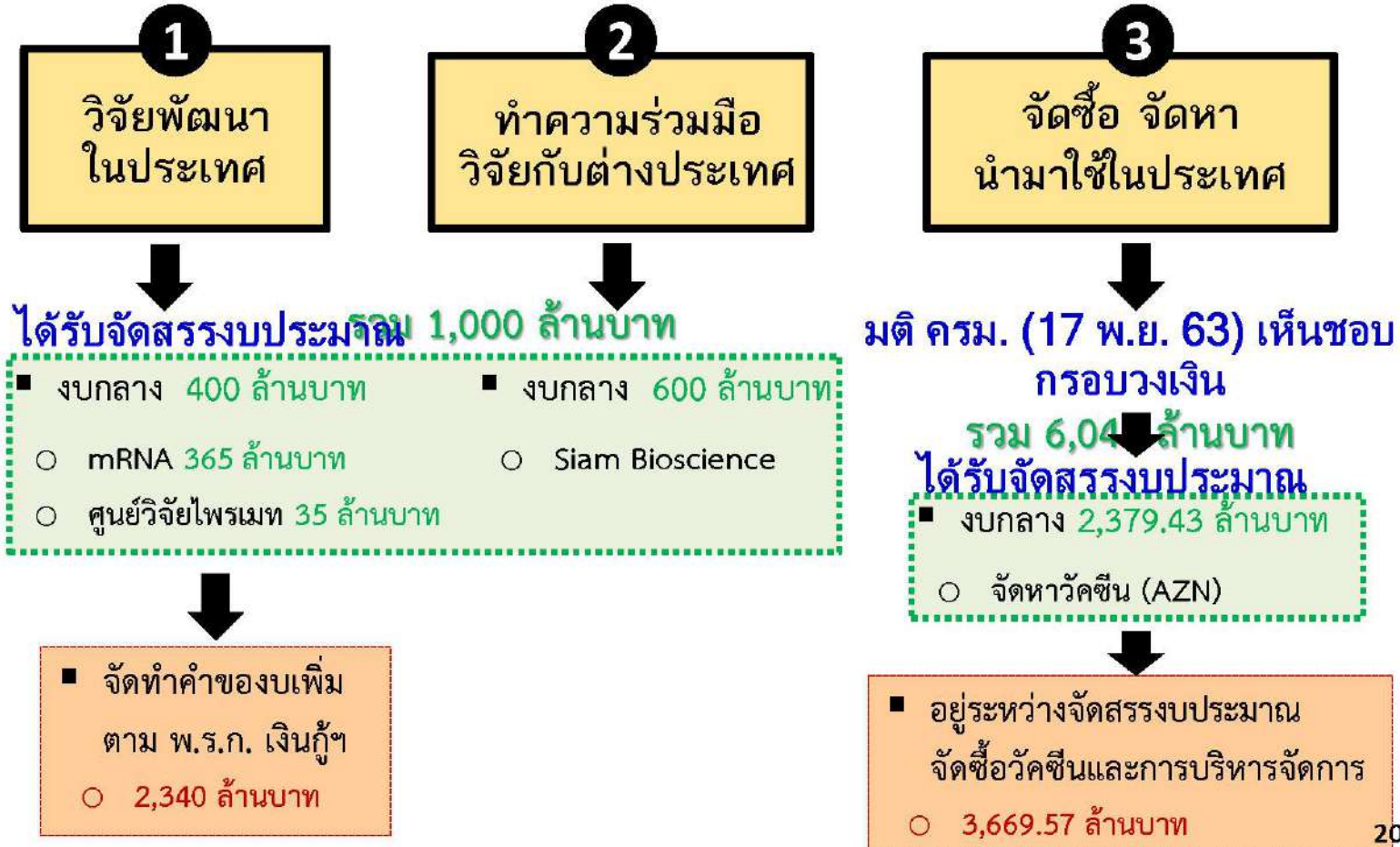
เปรียบเทียบข้อมูลเบื้องต้นวัคซีนโควิด-19 จากผู้ผลิต 4 รายใหญ่



ผู้ผลิตวัคซีน	Pfizer-BioNTech	Moderna	Gamaleya	AstraZeneca-Oxford
ประเทศผู้ผลิต	 สหรัฐอเมริกา-เยอรมันนี	 สหรัฐอเมริกา	 รัสเซีย	 สหราชอาณาจักร
วัคซีนโควิด-19	BNT162b2	mRNA-1273	Sputnik V	AZN-1222
ประเภทวัคซีน	mRNA	mRNA	Viral vector	Viral vector
Prelim Efficacy	95%	94.5%	92%	62-90%
วิธีฉีด	2 เข็ม ห่างกัน 21 วัน	2 เข็ม ห่างกัน 28 วัน	2 เข็ม ห่างกัน 14-21 วัน	2 เข็ม ห่างกัน 28 วัน
วิธีจัดเก็บ	-70 °c, 6 months	-20 °c, 6 months	2-8 °c	2-8 °c, 6 months
เป้าหมายการผลิต	50 ล้านโดส ภายในปี 2020 อีก 1,300 ล้านโดส ในปี 2021	20 ล้านโดส ภายในปี 2020 อีก 500-1,000 ล้านโดส ในปี 2021	500 ล้านโดสต่อปี	4 ล้านโดสใน UK 2020 อีก ~ 3,000 ล้านโดสในปี 2021
ราคาต่อโดส (Public Media)	19.50 \$ (590 บาท)	32-37 \$ (960-1,120 บาท)	ยังไม่ทราบราคา	No profit, no loss



แนวทางดำเนินการ เพื่อให้คนไทยเข้าถึงวัคซีนโควิด-19



ศูนย์ปฏิบัติการแก้ไขสถานการณ์ฉุกเฉิน
ด้านความมั่นคง (ศปม.)





การดูแลความสงบเรียบร้อย



หน้า ๒๓
เล่ม ๑๓๗ ตอนพิเศษ ๒๕๖ ง ราชกิจจานุเบกษา ๗ ธันวาคม ๒๕๖๓

คำสั่งศูนย์ปฏิบัติการแก้ไขสถานการณ์ฉุกเฉินด้านความมั่นคง

ที่ ๓๐/๒๕๖๓

เรื่อง แนวทางการสกัดกั้นผู้ลักลอบเข้าเมืองโดยผิดกฎหมาย
เพื่อปฏิบัติตามมาตรการกักกันการแพร่ระบาดของโรคโควิด - 19

ตามที่ได้ออกกำหนดออกความในมาตรา ๕ แห่งพระราชกำหนดการบริหารราชการ
ในสถานการณ์ฉุกเฉิน พ.ศ. ๒๕๕๘ ตามประกาศนายกรัฐมนตรี เรื่อง การขยายเขตผลการประกาศ
สถานการณ์ฉุกเฉินในกรุงเทพมหานคร (ตราที่ ๘) ลงวันที่ ๒๓ พฤศจิกายน พ.ศ. ๒๕๖๓
การที่ประกาศใช้บังคับกรณีฉุกเฉินที่กำหนดตามประกาศสถานการณ์ฉุกเฉินซึ่งมีผลใช้บังคับ
ลงวันที่ ๒๓ พฤศจิกายน พ.ศ. ๒๕๖๓ การให้เรียกกำหนด ประกาศ และคำสั่งที่นายกรัฐมนตรีกำหนด
ตามประกาศสถานการณ์ฉุกเฉินซึ่งมีผลใช้บังคับ ลงวันที่ ๒๓ พฤศจิกายน พ.ศ. ๒๕๖๓ และคำสั่ง
ศูนย์ปฏิบัติการแก้ไขสถานการณ์ฉุกเฉินด้านความมั่นคง ที่ ๒๙/๒๕๖๓ ลงวันที่ ๒๓ พฤศจิกายน
พ.ศ. ๒๕๖๓ นั้น

เนื่องจากสถานการณ์การแพร่ระบาดของประเทศที่มีหมดแลบคืบกับประเทศไทยยังคงรุนแรง
และปรากฏมีผู้ลักลอบหลบหนีเข้าเมืองโดยผิดกฎหมายผ่านช่องทางธรรมชาติเข้ามาอย่างต่อเนื่อง
แม้จะได้มีการเพิ่มมาตรการความเข้มงวดในทุกช่องทางเข้ามาออกนอกราชอาณาจักรแล้วก็ตาม
ด้วย เพื่อการสกัดกั้นผู้ลักลอบเข้าเมืองโดยผิดกฎหมาย และกักกันการแพร่ระบาดของโรคโควิด - 19
จึงกำหนดแนวกา่งปฏิบัติ และมอบหมายให้หน่วยราชการ ศักดิ์ศูนย์ปฏิบัติการแก้ไขสถานการณ์ฉุกเฉิน
ด้านความมั่นคง ตามแนวกา่งการสกัดกั้นผู้ลักลอบเข้าเมืองโดยผิดกฎหมายแนบท้ายคำสั่งนี้

ที่นี้ ตั้งแต่วันที่ ๕ ธันวาคม พ.ศ. ๒๕๖๓

ตั้ง ณ วันที่ ๕ ธันวาคม พ.ศ. ๒๕๖๓

พลเอก เฉลิมพล ศรีสวัสดิ์

ผู้บัญชาการทหารสูงสุด

หัวหน้าศูนย์ปฏิบัติการแก้ไขสถานการณ์ฉุกเฉินด้านความมั่นคง

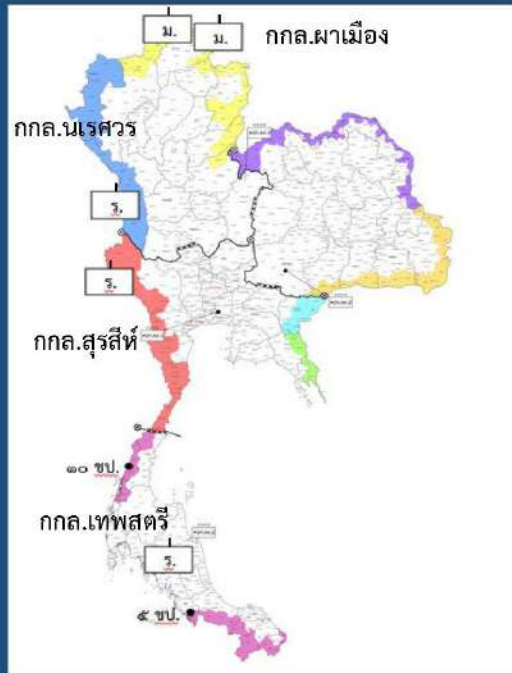
- **ศปม. จัดการประชุมหารือแนวทางการเพิ่มประสิทธิภาพการสกัดกั้นผู้ลักลอบเข้าเมือง โดยผิดกฎหมาย เมื่อ ๔ ธ.ค.๖๓ ณ บก.ทท.**
- **ออกคำสั่ง ศปม. ที่ ๓๐/๒๕๖๓ เพื่อกำหนดแนวทางปฏิบัติและมอบภารกิจให้หน่วยงาน ภายใต้ ศปม. ตั้งแต่ ๕ ธ.ค.๖๓**



พื้นที่ชายแดน



- ศปม.ทบ. โดย ศปม.ทภ. วางแผน อำนวยการ และกำกับดูแล กกล.ป้องกันชายแดน ในการบูรณาการ การปฏิบัติกับหน่วยงานที่เกี่ยวข้อง
- จัดกำลังเพิ่มเติม : ๕ กองร้อย
 - เพิ่มประสิทธิภาพในการลาดตระเวนพื้นที่ชายแดน และวางเครื่องกีดขวาง
 - การเฝ้าตรวจโดยการจัดชุดตรวจ ร่วมกับการใช้เครื่องมือเฝ้าตรวจที่ทันสมัย



- กกล.สุรสีห์ กำลัง ๑ ร้อย.ร.
 - ๒ มว. : อ.สังขละบุรี จว.ก.จ.
 - ๑ มว. : อ.ไทรโยค จว.ก.จ.
- กกล.นเรศวร กำลัง ๑ ร้อย.ร.
 - ๓ มว. : อ.แม่สอด จว.ต.ก.
- กกล.ผาเมือง กำลัง ๒ ร้อย.ม.
 - ๒๔ ขป. (กำลังเฝ้าตรวจ) : อ.แม่สาย จว.ช.ร.
 - ๓ ขป. (ชุดเคลื่อนที่เร็ว) : อ.แม่สาย จว.ช.ร.
 - ๓ ขป. (ชุดเคลื่อนที่เร็ว) : อ.เชียงแสน จว.ช.ร.
- กกล.เทพสตรี กำลัง ๑ ร้อย.ร.
 - ๑๐ ขป. : อ.กระบุรี จว.ร.น.
 - ๕ ขป. : อ.เมือง จว.ส.ต.



พื้นที่ชายแดน



- ศปม.ทร. เป็นหน่วยหลักหน่วยหลักในการวางแผน อำนวยการ ประสานงาน และกำกับดูแล การปฏิบัติในพื้นที่ชายแดน จว.จันทบุรี และ จว.ตราด
- บูรณาการร่วมกับหน่วยงานที่เกี่ยวข้องในการสกัดกั้นการลักลอบเข้าเมืองทางทะเล



เส้นทางสู่พื้นที่ตอนใน และพื้นที่ตอนใน



➤ เส้นทางเข้าสู่พื้นที่ตอนใน

- ศปม.ตร. เป็นหน่วยงานหลักๆ
- จัดตั้งจุดตรวจ จุดสกัด รวมทั้งจัดชุดสายตรวจร่วม ตามเส้นทางต่างๆ

➤ พื้นที่ตอนใน

- ศปม.ตร. เป็นหน่วยงานหลักๆ
- บูรณาการกำลังกับ มท. และท้องถิ่น ในการดูแลผู้เข้าพื้นที่หมู่บ้าน ชุมชน ที่ติดสังเกต ให้แจ้งเจ้าหน้าที่
- ตรวจสอบสถานที่อาจเป็นแหล่งพักพิง/มีการใช้แรงงานต่างด้าวผิดกฎหมาย



การปฏิบัติงานของ ศปม.



การประสานความร่วมมือระหว่างประเทศ

ยอดคนไทยใน จ.ท่าซี้เหล็ก ที่ลงทะเบียนกับ TBC เพื่อขอกลับเข้าประเทศ

วันที่	ยอดผู้ลงทะเบียน เดินทางเข้ามายังประเทศไทย	ยอดผู้เดินทาง เข้ามายังประเทศไทย	หมายเหตุ
๑ - ๑๖ ธ.ค.๖๓	๒๗๘	๒๓๑	คงเหลือ ๔๗ คน





การปฏิบัติงานของ ศปม.



- รณรงค์สร้างความตระหนักของชุมชนตามแนวชายแดน
- เน้นงานด้านการข่าวเชิงลึกเพื่อทราบ : เครือข่ายผู้นำพา ตำบลต้นทาง ช่องทาง และเส้นทาง
- สอบสวนผู้ที่ถูกจับกุม เพื่อนำไปสู่การขยายผลการจับกุม และการกำหนดมาตรการเชิงป้องกัน



การจับกุมบุคคลต่างด้าว ที่หลบหนีเข้าเมืองโดยผิดกฎหมาย



สถิติการจับกุมฯ

	๑ - ๓๐ พ.ย.๖๓	๑ - ๑๖ ธ.ค.๖๓	เปรียบเทียบ
ยอดจับกุม	๑,๕๗๑ คน	๖๘๗ คน	ลดลง ร้อยละ ๑๗
ยอดจับกุมเฉลี่ย/วัน	๕๒ คน/วัน	๔๓ คน/วัน	



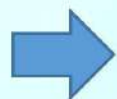
ศูนย์บริหารสถานการณ์การแพร่ระบาดของโรคติดเชื้อไวรัส
โคโรนา 2019 กระทรวงมหาดไทย (ศบค.มท.)



แนวทางปฏิบัติในการเดินทางเข้าประเทศไทยผ่านช่องทางในพื้นที่ชายแดน



เดินทางเข้า
จำนวน
33,258 คน



พื้นที่ระงับกักกัน 14 วัน
และส่งกลับภูมิสำเนา
จำนวน 32,449 คน



คงเหลือในระยะ
กักกัน 14 วัน
จำนวน 809 คน

การดำเนินการของกระทรวงมหาดไทยในการป้องกันและแก้ไขปัญหาการแพร่ระบาดของโรคติดเชื้อไวรัสโคโรนา 2019 (โควิด-19) ตามแนวชายแดน

1. การปฏิบัติในพื้นที่ชายแดน ให้ผู้ว่าราชการจังหวัด ในฐานะผู้อำนวยการรักษาความมั่นคงภายในจังหวัด (ผอ.รมน.จังหวัด) ประสานการปฏิบัติ วางมาตรการร่วมกับหน่วยทหารในพื้นที่ หน่วยเรือรักษาความสงบเรียบร้อยตามลำแม่น้ำโขง (นรข.) ตำรวจตระเวนชายแดน กองกำลังป้องกันชายแดน ให้เข้มงวด ควบคุมการลักลอบเข้าประเทศ โดยตั้งเครื่องกีดขวาง เพิ่มการลาดตระเวนตลอด 24 ชั่วโมง



การดำเนินการของกระทรวงมหาดไทยในการป้องกันและแก้ไขปัญหาการแพร่ระบาดของโรคติดเชื้อไวรัสโคโรนา 2019 (โควิด-19) ตามแนวชายแดน

2. การปฏิบัติในพื้นที่ตอนใน ให้ประสานการปฏิบัติกับตำรวจภูธร ตำรวจตรวจคนเข้าเมือง เจ้าหน้าที่ฝ่ายปกครอง เจ้าหน้าที่สาธารณสุข รวมทั้งเจ้าหน้าที่ศุลกากร และหน่วยงานที่เกี่ยวข้อง โดย**ตั้งจุดตรวจ จุดสกัด และจุดคัดกรองโรคบุคคลและการขนส่งสินค้า**จากประเทศเพื่อนบ้าน ให้คัดกรองบุคคลที่เดินทางเข้าเมืองตามมาตรการของกระทรวงสาธารณสุข และคัดกรองรถขนส่งสินค้าให้วางระบบการขนส่งสินค้าตามแนวชายแดน **กำหนดจุดรับ - ส่งสินค้าให้อยู่ในพื้นที่และระยะเวลาที่กำหนด** ทั้งนี้ กำหนดให้มีผู้บัญชาการเหตุการณ์ (Incident Commander : IC) ประจำช่องทางผ่านแดนทุกแห่งที่มีการอนุญาตให้ใช้ในการผ่านเข้า - ออก ของบุคคล สินค้า และยานพาหนะ ที่ชัดเจน สามารถปฏิบัติงานได้ตลอด 24 ชั่วโมง



การดำเนินการของกระทรวงมหาดไทยในการป้องกันและแก้ไขปัญหาการแพร่ระบาดของโรคติดเชื้อไวรัสโคโรนา 2019 (โควิด-19) ตามแนวชายแดน

3. การปฏิบัติในพื้นที่หมู่บ้าน/ชุมชน ให้กำนัน ผู้ใหญ่บ้าน คณะกรรมการหมู่บ้านผู้นำชุมชน ผู้บริหารองค์กรปกครองส่วนท้องถิ่น อาสาสมัครในพื้นที่ รวมทั้งขอความร่วมมือประชาชนในพื้นที่ **สำรวจตรวจสอบบุคคลที่เดินทางเข้ามาในหมู่บ้าน/ชุมชน** รวมทั้งบุคคลที่เคยอยู่ในหมู่บ้าน/ชุมชนแต่เดินทางไปทำงานในพื้นที่เสี่ยง โดยขอให้แจ้งหน่วยงานที่เกี่ยวข้องเข้าร่วมตรวจสอบ และดำเนินการหากพบบุคคลที่เดินทางจากพื้นที่เสี่ยง ให้ดำเนินการตามมาตรการของกระทรวงสาธารณสุข และกรณีพบการละเมิดให้พิจารณาดำเนินการตามกฎหมาย



การเฝ้าระวังและป้องกันการแพร่ระบาดในช่วงเทศกาลคริสต์มาส และเทศกาลปีใหม่ 2564

1. กำชับและเน้นย้ำให้หน่วยงานที่เกี่ยวข้องให้ความสำคัญกับการปฏิบัติตามมาตรการป้องกันโรคที่กระทรวงสาธารณสุขกำหนดอย่างเคร่งครัด ในการจัดกิจกรรมที่มีการรวมตัวของคนจำนวนมาก/แออัด
2. ให้หน่วยงานที่เกี่ยวข้องเพิ่มความถี่ในการออกตรวจตราเพื่อป้องปรามให้ปฏิบัติตามมาตรการป้องกันโรคอย่างเคร่งครัด
3. ให้ถือปฏิบัติตามมาตรการการป้องกัน แก้วไข ระงับยับยั้ง ฟั้นพู่ หรือช่วยเหลือประชาชนในสถานการณ์ฉุกเฉินที่ยังมีผลบังคับใช้





เรื่องเพื่อทราบ

3.5 การดำเนินการให้เป็นไปตามข้ออนุมัติของนายกรัฐมนตรีตามการเสนอของคณะกรรมการเฉพาะกิจพิจารณาผ่อนคลายการบังคับใช้มาตรการป้องกันและยับยั้งการแพร่ระบาดของโรคติดเชื้อไวรัสโคโรนา 2019 (โควิด - 19)

(1) การปรับวันตรวจหาเชื้อโควิด-19 สำหรับผู้เข้ารับการกักกันตัวในสถานกักกันตัว ตามที่ทางราชการกำหนด

- ให้มีการปรับวันตรวจหาเชื้อโควิด-19 สำหรับผู้เข้ารับการกักกันตัว ในสถานกักกันตัวตามที่ทางราชการกำหนด โดยกำหนดแนวทางการตรวจเพื่อยืนยันหาเชื้อ (Swab) เป็น 3 ครั้ง ดังนี้
 - เดิม 2 ครั้ง : ครั้งที่ 1 Day 3 – 5 , ครั้งที่ 2 Day 11 – 13
 - ปรับเป็น 3 ครั้ง : ครั้งที่ 1 Day 0 – 1 , ครั้งที่ 2 Day 9 – 10 , ครั้งที่ 3 Day 13 – 14
- ดำเนินการใน 1 – 31 ธ.ค. 63
- วิเคราะห์และประเมินผลใน 1 – 15 ม.ค. 64

(1) การปรับวันตรวจหาเชื้อโควิด-19 สำหรับผู้เข้ารับการกักกันตัวในสถานกักกันตัว ตามที่ทางราชการกำหนด

- มอบหมายให้ สธ. พิจารณาแนวทางลดค่าใช้จ่ายในการตรวจหาเชื้อโควิด-19 ของ รพ.เอกชน ที่เป็นคู่สัญญากับ ASQ
- ให้ สธ. ขอรับการสนับสนุนงบประมาณ เพื่อขอรับการสนับสนุนการจัดสรรงบประมาณรายจ่ายงบกลาง ราชการเงินสำรองจ่าย เพื่อกรณีฉุกเฉินหรือจำเป็น เพื่อดำเนินการตามความจำเป็น

(2) การปรับหลักเกณฑ์การอนุญาตให้เรือยอร์ชเดินทางเข้ามาในราชอาณาจักร

- **ให้ขยายระยะเวลาการอนุญาต** ให้คนต่างด้าวที่มาด้วยเรือสำราญ และกีฬา (เรือยอร์ช) ซึ่งเดินทางออกจากประเทศต้นทาง และอยู่ระหว่างการเดินทางเข้ามาในน่านน้ำไทย มีสิทธิขอรับการตรวจลงตราประเภทนักท่องเที่ยวประเภทพิเศษ (Special Tourist Visa : STV) ณ ช่องทางอนุญาตของด่านตรวจคนเข้าเมือง **เพิ่มเติมอีกเป็นเวลา 30 วัน ทั้งนี้จนถึงวันที่ 29 ธันวาคม 2563**

(2) การปรับหลักเกณฑ์การอนุญาตให้เรือยอร์ชเดินทางเข้ามาในราชอาณาจักร

- ให้ มท. ยกเลิกการกำหนดหลักเกณฑ์ให้บุคคลต่างด้าวที่ประสงค์จะเดินทางเข้ามาท่องเที่ยวโดยเรือสำราญและกีฬา(เรือยอร์ช) ในราชอาณาจักร ต้องเป็นบุคคลที่เดินทางมาจากประเทศที่มีความเสี่ยงต่ำหรือความเสี่ยงปานกลางตามการจัดกลุ่มประเทศด้านการแพทย์และสาธารณสุข

(3) มาตรการผ่อนคลายเป็นให้ชาวต่างชาติเดินทางเข้ามาในราชอาณาจักร ได้อย่างสอดคล้องกับสถานการณ์การแพร่ระบาดของโรคโควิด-19 ในปัจจุบัน

- ให้พิจารณาขยายเวลาวันที่กำหนดให้เดินทางเข้าประเทศไทยตาม CoE (Certificate of Entry) กรณีไม่สามารถเดินทางเข้าประเทศไทยได้ทันในระยะเวลาเดิมที่กำหนด โดยสามารถขยายระยะเวลาออกไปอีกอย่างน้อย 24 ชม. แต่ไม่เกิน 72 ชม. เพื่อให้ไม่ต้องยื่นคำขอมิ CoE ใหม่

(3) มาตรการผ่อนคลายเป็นให้ชาวต่างชาติเดินทางเข้ามาในราชอาณาจักร ได้อย่างสอดคล้องกับสถานการณ์การแพร่ระบาดของโรคโควิด-19 ในปัจจุบัน

- ให้นักท่องเที่ยวได้รับอนุญาตให้เข้ามาอยู่ในราชอาณาจักรเป็นการชั่วคราวได้ไม่เกิน 30 วัน ตามสิทธิการยกเว้นการตรวจลงตราประเภท ผ.30 จำนวน 56 ประเทศ/ดินแดน



หนังสือเดินทางธรรมดา

เข้าราชอาณาจักรเพื่อการท่องเที่ยวได้ โดยได้รับการยกเว้นการตรวจลงตรา

พ. 30
(ไทยให้ฝ่ายเดียว)

พำนักได้ไม่เกิน
30 วัน

56 ประเทศ/ดินแดน



Андอร์รา ออสเตรเลีย ออสเตรีย เบลเยียม บาร์เรน บรูไนฯ แคนาดา เช็ก
เดนมาร์ก เอสโตเนีย ฟินแลนด์ ฝรั่งเศส เยอรมนี กรีซ ฮังการี ไอซ์แลนด์
อินโดนีเซีย ไอร์แลนด์ อิสราเอล อิตาลี ญี่ปุ่น คูเวต ลัตเวีย ลิกเตนสไตน์
ลิทัวเนีย ลักเซมเบิร์ก มาเลเซีย รัสเซีย มอริเชียส โมนาโก เนเธอร์แลนด์
นิวซีแลนด์ นอร์เวย์ โอมาน ฟิลิปปินส์ โปแลนด์ โปรตุเกส กาตาร์
ซานมารีโน สิงคโปร์ สโลวัก สโลวีเนีย สเปน แอฟริกาใต้ สวีเดน
สวิตเซอร์แลนด์ ตุรกี ยูเครน สหรัฐอาหรับเอมิเรตส์ สหราชอาณาจักร
สหรัฐอเมริกา บราซิล* เกาหลีใต้ เปรู* ฮองกง** เวียดนาม**

* ชาวบราซิลและเปรู ได้รับสิทธิการยกเว้นการตรวจลงตราเพื่อการท่องเที่ยวและพำนักได้ไม่เกิน 30 วัน ในขณะเดียวกัน ทั้ง 2 ประเทศดังกล่าวก็มีความตกลงยกเว้นการตรวจลงตราสำหรับผู้ถือหนังสือเดินทางทูต ราชการ และธรรมดา กับไทย ซึ่งมีผลให้คนชาติทั้งสองพำนักอยู่ในประเทศไทยได้ไม่เกิน 90 วัน โดยไม่ต้องขอรับการตรวจลงตรา

** ชาวเวียดนามและฮ่องกง ได้รับการยกเว้นการตรวจลงตราเพื่อการท่องเที่ยวและพำนักในไทยได้ไม่เกิน 30 วัน ในขณะเดียวกันก็มีความตกลงยกเว้นการตรวจลงตราสำหรับผู้ถือหนังสือเดินทางทูต ราชการ และธรรมดา กับไทย มีระยะเวลาพำนักในประเทศไทยได้ไม่เกิน 30 วัน โดยไม่ต้องขอรับการตรวจลงตรา

(3) มาตรการผ่อนคลายเป็นให้ชาวต่างชาติเดินทางเข้ามาในราชอาณาจักร ได้อย่างสอดคล้องกับสถานการณ์การแพร่ระบาดของโรคโควิด-19ในปัจจุบัน

- ให้นักท่องเที่ยวได้รับอนุญาตให้เข้ามาอยู่ในราชอาณาจักรเป็นการชั่วคราวได้ไม่เกิน 30 วัน ตามสิทธิการยกเว้นการตรวจลงตราประเภท ผผ.30 จำนวน 6 ประเทศ/ดินแดน ได้แก่ ฮองกง , มาเก๊า , มองโกเลีย , รัสเซีย , ลาว , เวียดนาม (เป็นการให้สิทธิตามความตกลงร่วมของทั้งสองฝ่าย)

(3) มาตรการผ่อนคลายเป็นให้ชาวต่างชาติเดินทางเข้ามาในราชอาณาจักร ได้อย่างสอดคล้องกับสถานการณ์การแพร่ระบาดของโรคโควิด-19 ในปัจจุบัน

- ให้นักท่องเที่ยวได้รับอนุญาตให้เข้ามาอยู่ในราชอาณาจักรเป็นการชั่วคราวได้ไม่เกิน 90 วัน ตามสิทธิการยกเว้นการตรวจลงตราประเภท ผผ.90 จำนวน 5 ประเทศ/ดินแดน ได้แก่ อาร์เจนตินา , บราซิล , ชิลี , เปรู , เกาหลีใต้ (เป็นการให้สิทธิตามความตกลงร่วมของทั้งสองฝ่าย)

(3) มาตรการผ่อนคลายเป็นให้ชาวต่างชาติเดินทางเข้ามาในราชอาณาจักร ได้อย่างสอดคล้องกับสถานการณ์การแพร่ระบาดของโรคโควิด-19 ในปัจจุบัน

➤ นรม. กรุณาเห็นชอบมอบหมายให้ มท. ดำเนินการดังนี้

1) ให้พิจารณาแก้ไขเพิ่มเติมประกาศ มท. เพื่อ**คงมาตรการยกเลิก** การอนุญาตให้คนต่างด้าวยื่นขอตรวจลงตรา ณ ช่องทางอนุญาตของด่านตรวจคนเข้าเมือง (**Visa on Arrival : VOA**) ออกไปจนกว่าสถานการณ์การแพร่ระบาดของโรคโควิด-19 จะคลี่คลาย

2) ให้**คงการยกเลิก**ให้คนต่างด้าวเข้ามาอยู่ในราชอาณาจักรเป็นการชั่วคราว ตามสิทธิการยกเว้นการตรวจลงตราได้ไม่เกิน 14 วัน **ประเภท ผพ.14** สำหรับ กัมพูชา และ เมียนมา

(4) การเพิ่มระยะเวลาพำนักให้แก่คนต่างด้าว ที่ได้รับอนุญาตให้เข้ามาในราชอาณาจักร และต้องเข้ารับการกักตัว 14 วัน

➤ ให้มีการขยายระยะเวลาการอนุญาตให้พำนักอยู่ในราชอาณาจักรเป็นการชั่วคราวเพิ่มเติมอีก 15 วัน เพื่อชดเชยช่วงระยะเวลาที่ต้องเข้ารับการกักกันตัวให้กับบุคคลรับการตรวจลงตราประเภทที่มีระยะเวลาพำนักในราชอาณาจักรครั้งละไม่เกิน 30 วัน ดังนี้

1) Transit Visa

2) Tourist Visa ประเภท ผ.30 (56 ประเทศ)

3) บุคคลเดินทางเพื่อการประชุมหรือแข่งขันกีฬาระหว่างประเทศ ซึ่งรัฐบาลไทยเป็นเจ้าภาพ หรือได้รับความเห็นชอบจากส่วนราชการที่เกี่ยวข้อง

(5) การอนุญาตให้บริษัทเอกชนนำบุคคลต่างชาติเข้ามาในราชอาณาจักร โดยเข้ารับการกักกันใน OQ และสามารถปฏิบัติงานได้ทันที

- บริษัท เอพี อินดัสตรี จำกัด บริษัทผู้ประกอบการผลิตแก้วพลาสติก ขออนุญาตนำนายช่างชาวเยอรมัน 1-2 คน เข้ามาติดตั้งเครื่องจักร โดยมี ลูกจ้างคนไทยทำงานด้วย 3 คน เป็นเวลา 10 วันๆ ละ 6 ชม.
- เริ่มทำงานตั้งแต่วันแรก หลังจากที่ผลการตรวจหาเชื้อโรคโควิด-19 เป็นลบ
- บริษัทยินดีรับผิดชอบค่าใช้จ่ายทั้งหมด ได้แก่ ค่ากักกันตัวของนายช่างชาวเยอรมัน ค่ากักกันของลูกจ้างคนไทยอีก 14 วัน และค่าใช้จ่ายอื่นๆ ตามที่ สธ.กำหนด

(5) การอนุญาตให้บริษัทเอกชนนำบุคคลต่างชาติเข้ามาในราชอาณาจักร โดยเข้ารับการกักกันใน OQ และสามารถปฏิบัติงานได้ทันที

- ตรวจหาเชื้อโควิด-19 จำนวน 3 ครั้ง Day 0 , Day 3-5 , Day 7-9
- กรณีพบผลการตรวจหาเชื้อเป็นบวก ให้ยุติกิจกรรมทันที
- ให้มีการพิจารณาติดตั้ง CCTV บริเวณพื้นที่ทำงาน เพื่อใช้เป็นเครื่องมือในการสอบสวนโรคกรณีพบผู้ติดเชื้อ
- ให้มีชุดติดตามทางการแพทย์จาก สสพ. กำกับดูแลตลอดเวลา

(6) การจัดการแข่งขันกอล์ฟรายการ Honda LPGA Thailand 2021

➤ การแข่งขันกอล์ฟในภูมิภาคเอเชีย

❖ HSBC Women's World Championship

26 เม.ย. 64 – 2 พ.ค. 64 ณ ประเทศสิงคโปร์

❖ Honda LPGA Thailand

3 – 9 พ.ค. 64 ณ ประเทศไทย

❖ Blue Bay LPGA

10 – 16 พ.ค. 64 ณ ไต้หวัน ประเทศจีน

(6) การจัดการแข่งขันกอล์ฟรายการ Honda LPGA Thailand 2021

➤ ตารางกิจกรรม

3 – 4 พ.ค. 64 การซ้อม ณ สนามกอล์ฟ

5 พ.ค. 64 กิจกรรม Pro – Am

6 – 9 พ.ค. 64 การแข่งขันจำนวน 4 รอบ

➤ ประเด็นขอความเห็นชอบ

- 1) **เห็นชอบในหลักการ** ให้จัดการแข่งขันได้ จำนวน 2 กิจกรรม ได้แก่ กิจกรรม Pro – Am และ กิจกรรมการแข่งขัน
- 2) **จำนวนผู้เข้าชม** ขึ้นกับสถานการณ์การแพร่ระบาดของโรคโควิด-19 ในห้วงเวลานั้น



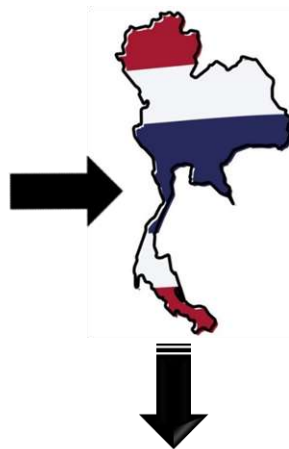
**รายงาน
มาตรการ
รายวัน**

เที่ยวบินนำคนไทยที่ตกค้างกลับไทย

กระทรวงการต่างประเทศ



 กาตาร์ (โดฮา) QR830 3 คน สุวรรณภูมิ คนไทยตกค้าง 06.35 น. DEC 17	 เยอรมนี (แฟรงก์เฟิร์ต) LH772 96 คน สุวรรณภูมิ คนไทยตกค้าง 07.50 น. DEC 17	 โอมาน (มัสกัต) WY811 49 คน สุวรรณภูมิ คนไทยตกค้าง 11.35 น. DEC 17	 ซาอุดีอาระเบีย (ผ่านดูไบ) EK384 25 คน สุวรรณภูมิ คนไทยตกค้าง 12.05 น. DEC 17
 โปแลนด์ (ผ่านโดฮา) QR836 23 คน สุวรรณภูมิ คนไทยตกค้าง 12.40 น. DEC 17	 กาตาร์ (โดฮา) BA6346 1 คน สุวรรณภูมิ คนไทยตกค้าง 12.40 น. DEC 17	 สหรัฐอาหรับเอมิเรตส์ (อาบูดาบี) EY406 2 คน สุวรรณภูมิ คนไทยตกค้าง 12.50 น. DEC 17	 อินโดนีเซีย (จาการ์ตา) GA866 1 คน สุวรรณภูมิ คนไทยตกค้าง 13.10 น. DEC 17
 เอธิโอเปีย (แอดดิสอาบาบา) ET608 2 คน สุวรรณภูมิ คนไทยตกค้าง 13.25 น. DEC 17	 อาร์เจนตินา (ผ่านอัมสเตอร์ดัม) KL815 8 คน สุวรรณภูมิ คนไทยตกค้าง 13.45 น. DEC 17	 สหรัฐอเมริกา (ผ่านฮ่องกง) CX653 166 คน สุวรรณภูมิ คนไทยตกค้าง 14.05 น. DEC 17	 เกาหลีใต้ (โซล) TG657 26 คน สุวรรณภูมิ คนไทยตกค้าง 14.45 น. DEC 17
 ญี่ปุ่น (โตเกียว) TG643 52 คน สุวรรณภูมิ คนไทยตกค้าง 17.05 น. DEC 17	 สิงคโปร์ SQ976 7 คน สุวรรณภูมิ คนไทยตกค้าง 17.25 น. DEC 17	 ฟิลิปปินส์ (มะนิลา) TG625 36 คน สุวรรณภูมิ คนไทยตกค้าง 17.25 น. DEC 17	 เกาหลีใต้ (โซล) KE653 174 คน สุวรรณภูมิ คนไทยตกค้าง 23.10 น. DEC 17



เข้าสถานกักกันตัวของรัฐ
(State Quarantine)
หรือ
สถานกักกันตัวแห่งรัฐทางเลือก
(Alternative State Quarantine)

รวมวันที่ 17 ธ.ค.
671 คน

ข้อมูล ณ วันที่ 17 ธันวาคม 2563

เที่ยวบินนำคนไทยที่ตกค้างกลับไทย

กระทรวงการต่างประเทศ



 จีน
(กว่างโจว) AQ1007
20 คน สุวรรณภูมิ
คนไทยตกค้าง 00.50 น.
DEC 18

 ตุรกี
(ผ่านโตฮา) QR830
6 คน สุวรรณภูมิ
คนไทยตกค้าง 06.35 น.
DEC 18

 เนปาล
(กาฐมาณฑุ) SHA4207
5 คน สุวรรณภูมิ
คนไทยตกค้าง 11.15 น.
DEC 18

 ซาอุดีอาระเบีย
(ผ่านคูไบ) EK384
1 คน สุวรรณภูมิ
คนไทยตกค้าง 12.05 น.
DEC 18

 สหรัฐอเมริกา
(ผ่านอาบูดาบี) EY406
170 คน สุวรรณภูมิ
คนไทยตกค้าง 12.15 น.
DEC 18

 แคนาดา
(ผ่านฮ่องกง) CX653
36 คน สุวรรณภูมิ
คนไทยตกค้าง 14.05 น.
DEC 18

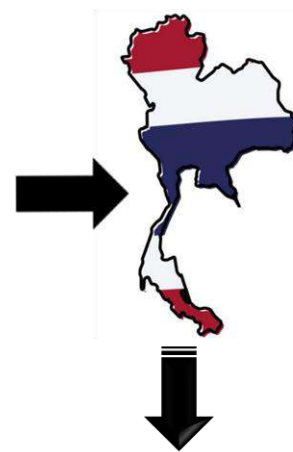
 ตุรกี
(อิสตันบูล) TK68
20 คน สุวรรณภูมิ
คนไทยตกค้าง 14.45 น.
DEC 18

 ไต้หวัน
(ไทเป) TG633
250 คน สุวรรณภูมิ
คนไทยตกค้าง 16.50 น.
DEC 18

 เมียนมา
(ย่างกุ้ง) UB2017
1 คน สุวรรณภูมิ
คนไทยตกค้าง 16.55 น.
DEC 18

 ไต้หวัน
(ไทเป) JX741
50 คน สุวรรณภูมิ
คนไทยตกค้าง 17.00 น.
DEC 18

รวมวันที่ 18 ธ.ค.
559 คน



เข้าสถานกักกันตัวของรัฐ
(State Quarantine)
หรือ
สถานกักกันตัวแห่งรัฐทางเลือก
(Alternative State Quarantine)

ข้อมูล ณ วันที่ 17 ธันวาคม 2563

เที่ยวบินนำคนไทยที่ตกค้างกลับไทย



กระทรวงการต่างประเทศ



DEC
19



7 เที่ยวบิน
ฝรั่งเศส (ปารีส)
อินเดีย (นิวเดลี)
อิตาลี (ผ่านโคฮา)
ปากีสถาน / รัสเซีย (ผ่านดูไบ)
เนเธอร์แลนด์ (อัมสเตอร์ดัม)
เยอรมนี (แฟรงก์เฟิร์ต)
ตองกา (ผ่านสิงคโปร์)

DEC
20



4 เที่ยวบิน
จอร์แดน / อิรัก / ศรีลังกา (ผ่านดูไบ)
มอริเชียส (เซนต์ เดนิส)
ตุรกี (อิสตันบูล)
มัลดีฟส์ (ผ่านสิงคโปร์)

DEC
21



4 เที่ยวบิน
สิงคโปร์
สหราชอาณาจักร (ลอนดอน)
ออสเตรเลีย (ซิดนีย์)
โมร็อกโก (ผ่านดูไบ)



DEC
22



5 เที่ยวบิน
มาเลเซีย (กัวลาลัมเปอร์)
เกาหลีใต้ (โซล) x 2
นิวซีแลนด์ (ผ่านสิงคโปร์)
เมียนมา (ย่างกุ้ง)

DEC
23



4 เที่ยวบิน
ญี่ปุ่น (โตเกียว)
ไต้หวัน (ไทเป) x2
อิสราเอล (เทลอาวีฟ)

DEC
24



7 เที่ยวบิน
เยอรมนี (แฟรงก์เฟิร์ต)
ซาอุดีอาระเบีย (ผ่านดูไบ)
เกาหลีใต้ (โซล)
สหรัฐอเมริกา (ผ่านโซล)
อินโดนีเซีย (จาการ์ตา)
ญี่ปุ่น (โอซากา)
ญี่ปุ่น (โตเกียว)

ข้อมูล ณ วันที่ 17 ธันวาคม 2563



กระทรวงมหาดไทย
Ministry of Interior

สถิติคนไทยเดินทางกลับเข้าประเทศผ่านจุดผ่านแดนทางบก

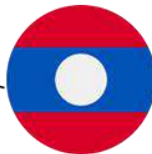
ลงทะเบียนไว้: **171** คน

เป็นผู้ลงทะเบียนไว้ 162 คน

เดินทางเข้ารวม: **167** คน

ไม่ได้ลงทะเบียน 5 คน

เมียนมา: **15** คน



สปป.ลาว: **64** คน

มาเลเซีย: **68** คน



กัมพูชา: **20** คน

ผู้ลงทะเบียนเดินทางเข้า: 63 คน

ไม่ลงทะเบียน: 5 คน

เข้าสถานกักกันตัวของพื้นที่
(Local Quarantine)

18 เม.ย. – 16 ธ.ค. 2563

เดินทางเข้าสะสม **33,258** คน

ข้อมูล ณ วันที่ 16 ธันวาคม 2563

รายงานข้อมูลสถานการณ์ผู้เดินทางเข้าประเทศที่ต้อง กักกันในสถานที่ของรัฐ (SQ LQ ASQ ALQ และ AHQ) ข้อมูลสะสมตั้งแต่ 3 เมษายน – 16 ธันวาคม 2563



- SQ = State Quarantine
- LQ = Local Quarantine
- ASQ = Alternative State Quarantine
- ALQ = Alternative Local Quarantine
- AHQ = Alternative Hospital Quarantine
- OQ = Organizational Quarantine

ยอดคัดกรอง



สะสม
181,683

↑ 1,207 ราย

กลับบ้านได้แล้ว



สะสม
164,511

↑ 668 ราย

รักษาหายกลับบ้าน SQ และ LQ



1,094

↑ 12 ราย

พบเชื้อจาก



สะสม	1,287	
SQ LQ	ASQ ALQ AHQ OQ	
934	353	

SQ LQ

ASQ ALQ AHQ OQ

↑ 9 ราย

↑ 11 ราย

ยอดสะสมตั้งแต่เริ่มโครงการ**ผู้ใช้งาน****49,528,456 คน (เพิ่ม 41,167)**

ผ่านแพลตฟอร์มไทยชนะ = 48,498,189 คน (เพิ่ม 40,442)



ผ่านแอปฯ ไทยชนะ = 1,030,267 คน (เพิ่ม 725)

**กิจการ/ร้านค้า
ลงทะเบียน****298,930 แห่ง (เพิ่ม 196)**

DOWNLOAD

**ดาวน์โหลดใช้
แอปพลิเคชัน****1,018,110 ครั้ง (เพิ่ม 1,112)**

เช็คอินร้าน

ร้อยละการเช็คอิน

ผ่านแพลตฟอร์ม

92.2%



ผ่านแอปฯ

7.8%



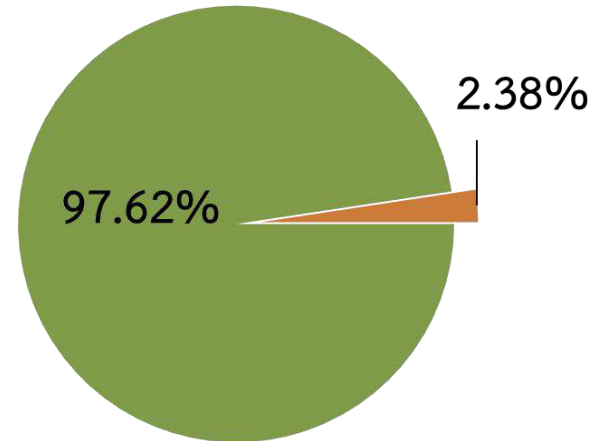
ศูนย์ปฏิบัติการแก้ไขสถานการณ์ฉุกเฉินด้านความมั่นคง

การตรวจกิจการ/กิจกรรมตามมาตรการผ่อนคลาย



ผลการตรวจ	16 ธ.ค.63	1 ก.ค.16 ธ.ค.63
จำนวน	23,825	2,574,303
ปฏิบัติไม่ครบ	568 (2.38%)	75,297 (2.92%)
ไม่มี "ไทยชนะ"	568 (2.38%)	-
ไม่ปฏิบัติ	0 (0%)	-

ผลการตรวจ "Platform ไทยชนะ" 16 ธ.ค.63



■ มี Platform ไทยชนะ ■ ไม่มี Platform ไทยชนะ



ตรวจตามมาตรการหลัก

ชุดตรวจรวม	ชุดตรวจทั่วไป	ชุดตรวจส่วนกลาง
90	1,759	148

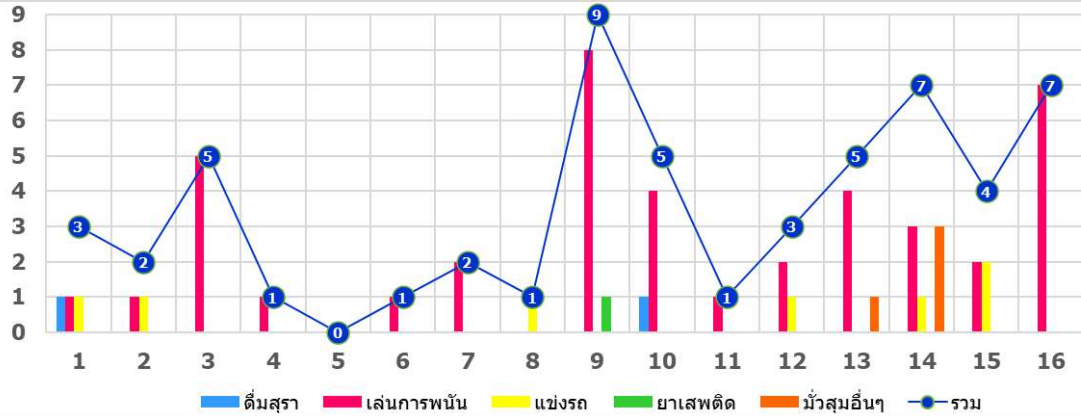


ตรวจอื่นๆ

ชุดตรวจตามมาตรการเสริม
กทม. สปก.จ. สปก.อ.สปก.ต. สปท.

ชุดตรวจเฉพาะ (ตามคู่มือ)
สธ. พณ. กก. วธ. ทส.

ข้อมูล ณ วันที่ 1-16 ธันวาคม 2563

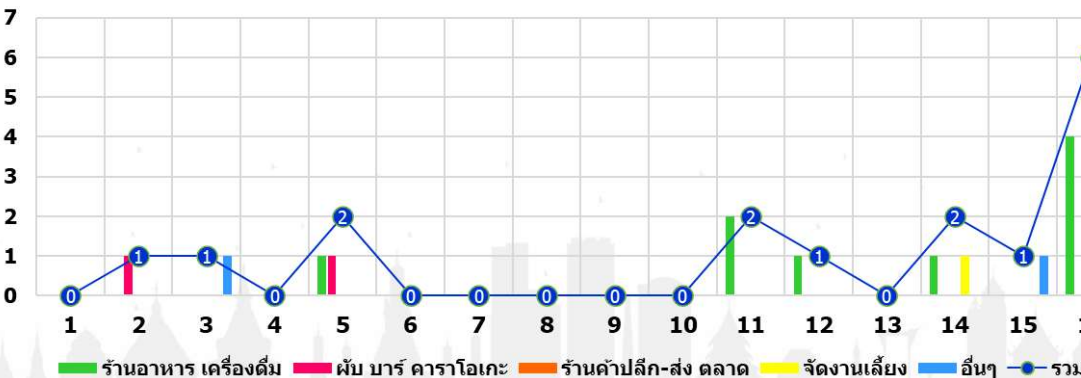
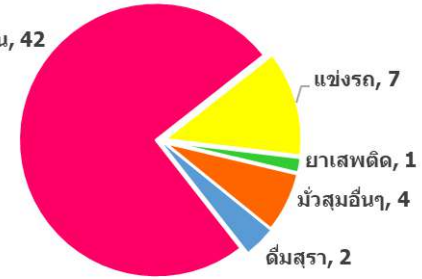


ร้องเรียนเรื่อง การมั่วสุม/การกระทำผิด พ.ร.ก.ฯ



เล่นการพนัน, 42

รวม +7
จำนวน 56

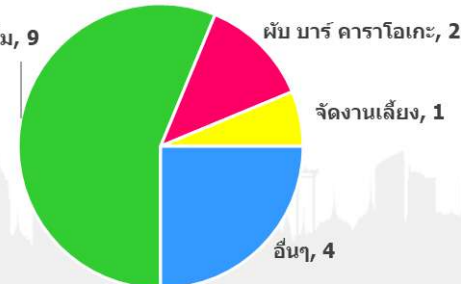


ร้องเรียนเรื่อง การไม่ปฏิบัติตามมาตรการพ่อนคลาย



ร้านอาหาร เครื่องดื่ม, 9

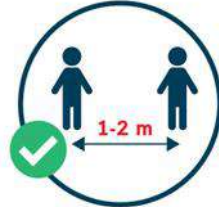
รวม +6
จำนวน 16



จัดงานได้ แต่ต้องทำ...



สวมแมสก์



อยู่ห่าง



ล้างมือ



ทอยชนะ

กรณีการขออนุญาตจัดงาน

ในเขตเทศบาล



นายกเทศมนตรี

นอกเขตเทศบาล



นายอำเภอ

ขอคำแนะนำในการจัดงานได้ที่ไหน ?

- สอบถามได้ที่ สำนักงานสาธารณสุขจังหวัดในพื้นที่

ทราบขั้นตอนการจัดงานแล้วทำยังไง ?

- ผู้จัดงานจะต้องลงชื่อรับทราบข้อปฏิบัติดังกล่าว

- แจ้งวัน เวลา สถานที่จัดงาน และข้อมูลติดต่อกลับ
เพื่อเป็นข้อมูลสำหรับการตรวจสอบการจัดงาน